

SEGURIDAD

Los Bandidos están de regreso

El robo a transporte de carga en México se disparó 40% durante 2009. Las bandas delictivas, algunas aliadas con el crimen organizado, tienen ahora en la mira las carreteras y líneas ferroviarias de todo el país.

Silvia Chavez & Guillermo Tello, Ciudad de Mexico

Relumbrón, personaje cuyo talento era innegable al momento de cometer robos en la clásica novela de Manuel Payno, *Los Bandidos de Río Frío*, publicada a finales del siglo XIX (1889-1891), parece cobrar vida hoy, a poco más de cien años de su aparición. Este protagonista y su secuaz Juan Robreño, impulsados por las adversidades de su tiempo y lo infausto de sus destinos, se convirtieron en bandidos ejemplares que inculcaban miedo en los tramos y territorios ahora comprendidos entre el Valle de México y Puebla.



Con distintos objetivos y metodologías para perpetrarlo, las bandas o grupos que cometen el robo de carga imponen su actividad y obtienen importantes botines que afectan a varios sectores del comercio formal: electrodomésticos, alimentos, ropa, calzado, autopartes, medicinas, etc. Cualquiera que sea el producto, encuentra en los mercados “alternos” buena recepción en virtud de que los consumidores finales están ávidos de mercancías “originales” a precios de “ganga”.

Esta situación representó en 2009 pérdidas para las empresas de entre 8 y 10 mil millones de pesos (entre \$650 y \$750 millones de dólares) de acuerdo con información de la Alianza Nacional de Transporte Multimodal (ANTM), casi 40 por ciento más con relación a los años anteriores (2006 a 2008), lo que mantiene al gremio transportista mexicano en una situación de alerta constante y, por consecuencia, de costos ascendentes.

Un análisis de información pública de la Secretaría de Seguridad Pública y de la Procuraduría General de la República, indica que las bandas delictivas actuales se encuentran adheridas al crimen organizado en una porción importante del territorio mexicano y mantienen presencia en puntos críticos para el traslado de mercancías. Su operación es secuencial, pues sus actos se coordinan aritméticamente y suceden en función de la información que pueden obtener con anticipación desde distintos orígenes: los propios choferes, personal de las bodegas o lugares de embarque y, de manera alarmante, empleados de las propias aduanas

Según las estadística más recientes (2008), algunas de las bandas más agresivas (y activas) en cuanto a robo de autotransporte operan en el centro del país (estado de México, Puebla, Veracruz, Michoacán) y aprovechan tantos factores como les sea posible para facilitar su labor: carreteras poco vigiladas (generalmente las carreteras federales o “libres”), ausencia de implementos tecnológicos o humanos de apoyo (GPS, botón de pánico o emergencia, escoltas, etc.).

De esa forma, de acuerdo con una revisión de información pública proporcionada por la Procuraduría General de la República, ciertas bandas locales son “sub contratadas” por el crimen organizado y alcanzan a cometer, en un promedio mensual, hasta doscientos ataques y el botín que pudo haber sido obtenido en Guanajuato se puede comercializar a kilómetros de distancia, en Veracruz, Chiapas o Nuevo León, haciendo de esta actividad delictiva

Tendencias is Brought to you by

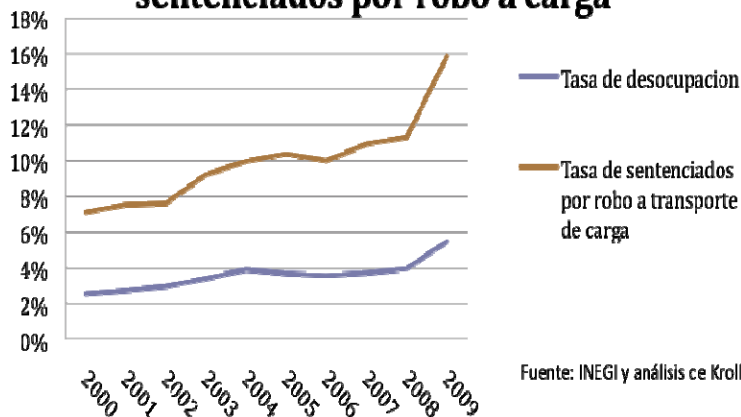
KROLL

una opción atractiva no sólo por lo que representa como acto criminal *per se*, sino porque es una alternativa de ingreso de ciertos sectores de la población dada la crisis económica.

El aumento en asaltos a transportes de carga puede considerarse como una consecuencia de la crisis económica que sacudió a México en el 2009. La tasa de desocupación se ubicó en promedio el año pasado en 5.5% de la Población Económicamente Activa (PEA), alcanzando un nivel histórico al igual que el robo de carga.

Las cifras de robo a transporte de carga han ido en aumento en los últimos 10 años y en comparación con otros delitos del fuero común, el robo en general es el más alto. De acuerdo con el análisis de Kroll, hay 30 veces más presuntos delincuentes para el robo de carga que para secuestros.

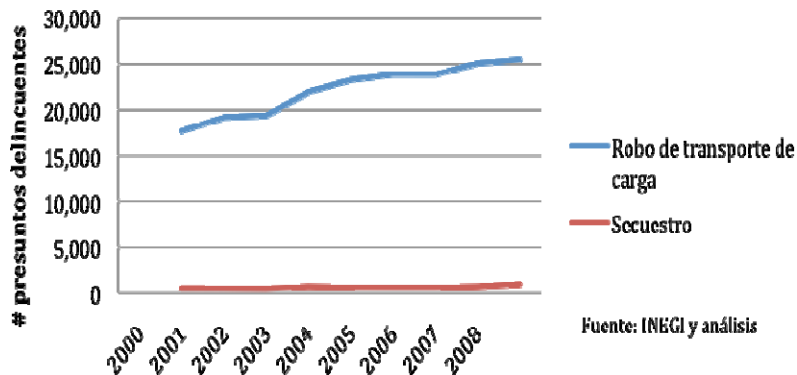
Tasa de desocupacion v. tasa de sentenciados por robo a carga



Los productos más robados fueron los consumibles de fácil desplazamiento tales como ropa, abarrotes, cigarrillos, calzado, bebidas alcohólicas, enseres y farmacéuticos. Casi el 80% de los artículos robados son vendidos en el mercado negro cuyos puntos de concentración se localizan en el Distrito Federal y el Estado de México.

En el 2009 también se incrementó el robo a los trenes de carga. En años pasados el robo a trenes se presentaba en menor medida y llegó a ser considerado el medio de transporte más seguro para la carga. No obstante el robo en trenes de carga va en aumento.

Presuntos delincuentes de robo de transporte de carga v. secuestro



El año pasado se registraron 4.5 casos diarios de acuerdo la Asociación Nacional del Transporte Privado (ANTP). Entre lo más robado se encuentra la ropa, autopartes, maíz, trigo, azúcar y abarrotes. En el 2009 se registró el robo de más de 1,400 toneladas de maíz, una cifra que triplicó a los años anteriores.

El poderío del crimen organizado puede llegar a tal grado que las bandas de asaltantes consiguen detener un tren a la mitad del camino para robarse la mercancía, señala Roberto Castañeda, Brand Protection Manager de la empresa Nike, quien comenta que un tren de carga, que transportaba mercancía

hacia su centro de distribución en el estado de Michoacán, fue asaltado violentamente. "Lo impresionante fue que detuvieron un tren entero a toda velocidad, el robo no fue significativo, lo alarmante es el mensaje que dieron: el crimen organizado potencialmente puede hacer más que parar un tren," agregó.

El impacto principal del transporte de carga en las empresas recae en las primas de los seguros, los cuales aumentan hasta en un 60%. De acuerdo a la Asociación Mexicana de Empresas de Seguridad e Industria Satelital (AMESIS), un GPS reduce casi un 30% el costo de las pólizas de seguros. No obstante hay empresas que siguen sufriendo de robos e incluso el secuestro del camión aún con el sistema de GPS.

Los autores: Silvia Chávez (schavez@kroll.com) es Analista Senior y Guillermo Tello es Director (gtello@kroll.com) en la oficina de Kroll en la Cd. de México.

Tendencias is Brought to you by

KROLL